

RHAGAIR

Mae trawsnewid gwasanaethau a ddarperir i blant a phobl ifanc, yn enwedig rhai bregus, yn un o brif flaenoriaethau Cynllun Strategol y Cyngor. Y bwriad yw gwella deilliannau i blant a phobl ifanc.

Bydd cynllunio o gwmpas anghenion plant a phobl ifanc a'u teuluoedd yn ganolog i unrhyw gynlluniau fydd yn cael eu datblygu o'r newydd; ac yn ogystal, bydd y ffactorau canlynol yn derbyn llawer mwy o sylw:

- adnabod problemau / anghenion yn gynnar ym mywyd y plentyn a sicrhau ymyrraeth briodol;
- ymyrryd yn gynnar pan fo problemau yn dod i'r golwg;
- gweithio yn fwy integredig ac amlasiantaethol, gan rannu gwybodaeth a chydgyllunio'r ddarpariaeth;
- sgiliau a dealltwriaeth y gweithlu yn cael eu datblygu yn gyson;
- cyfathrebu gwell a mwy trefnus gyda'r plant, pobl ifanc a'r teuluoedd.

Y bwriad yw y bydd gweithgareddau mwy ataliol yn digwydd o fewn y maes, yn enwedig gyda theuluoedd bregus, gan sicrhau bod gwasanaethau mwy cyflawn a mwy integredig ar gael ar eu cyfer.

Bydd y trawsnewid yma yn golygu y byddwn yn trefnu ein hunain yn llawer mwy effeithiol ac effeithlon fel Cyngor er mwyn ymateb i anghenion plant a phobl ifanc bregus yng Ngwynedd.

Er bod dipyn o oedi wedi bod, mae sawl newid i'r ddarpariaeth eisoes wedi cymryd lle:

1. **Peidio cynnig y gefnogaeth 3* o'r newydd** ers 1 Medi 2015. Yn yr ysgolion lle mae'r gyllideb wedi'i datganoli (uwchradd a'r 14 cynradd mwyaf) mae'r gyllideb eisoes wedi'i rhewi ers tua 5 mlynedd. Mae gofyn i ysgolion fod yn fwy hyblyg o ran y defnydd o'u cyllideb ADY yn y cyfnod Interim.
2. **Cynnal hyfforddiant** ar gyfer Cydlynwyr Anghenion Dysgu Ychwanegol pob ysgol ar y defnydd o ddulliau sy'n canolbwyntio ar yr unigolyn, yn ogystal â chreu pecyn e-ddysgu cynhwysfawr i gefnogi hyn.
3. **Adolygu'r defnydd o'r meini prawf mynediad a gadael** y Gwasanaeth Gwybyddiaeth a Dysgu (llefaredd a rhifedd) sydd yn golygu ein bod yn gallu targedu'r plant cywir yn well. Datblygu'r defnydd o Fforymau I drafod achosion penodol.
4. **Peilota'r defnydd o gymorthyddion ymestyn allan** ar gyfer cynnig cefnogaeth i'r plant sydd yn gadael y canolfannau anhwylder iaith yn hytrach na chymorthyddion unigol am nifer penodol o oriau'r wythnos.
5. Cychwyn rhoi'r **Gwasanaeth Cynnal Ymddygiad newydd** mewn lle, mewn ymateb i'r diffyg yn y ddarpariaeth. Cychwyn cynnal Fforymau I drafod achosion penodol.

Pwrpas y Strategaeth hon felly, yn dilyn ymgynghori eang yw gosod cyfeiriad a chyflwyno prosiectau penodol ar gyfer trawsnewid y maes anghenion dysgu ychwanegol.

Rhestraf isod beth fydd yn wahanol yn sgil gweithredu'r Strategaeth hon:

1. Bydd pwyslais ar **osod y disgybl yn ganolog** – drwy bersonoli'r gefnogaeth gan ddefnyddio dulliau penodol (sy'n canolbwyntio ar yr unigolyn) wrth gynllunio'r ddarpariaeth a'r gefnogaeth ar eu cyfer.
2. Byddwn yn **cynnig math newydd o gefnogaeth**, gyda mwy o bwyslais ar ymgynghori, rhoi arweiniad a chefnogaeth gan gynnwys mentora. Ni fydd cymaint o ddibyniaeth ar gymorthyddion, gyda'r ddarpariaeth yn fwy hyblyg ac am gyfnodau penodol.
3. Byddwn yn **gwella dealltwriaeth rhieni o'r ddarpariaeth a'r opsiynau** sydd ar gael ar gyfer eu plant.
4. Byddwn yn **codi safonau** drwy:
 - gynyddu cyraeddiadau plant a phobl ifanc gydag anghenion dysgu ychwanegol;
 - wella ansawdd y ddarpariaeth ADY yn gyffredinol
 - gynyddu arbenigedd yr holl weithlu yn yr ysgolion
5. Bydd angen **newid diwylliant** er mwyn sicrhau bod **Ysgol gyfan** yn cymryd cyfrifoldeb am y maes ADY; bydd angen arweinyddiaeth gref i hyrwyddo hyn.
6. Byddwn yn **newid pwyslais, fesul cyflwr** o ran y gefnogaeth arbenigol fydd ar gael. Byddwn yn rhoi mwy o sylw i anhwylderau iaith, awtistiaeth a chynnal ymddygiad ar sail fod angen ymyrraeth fwy arbenigol ar y cyflyrau yma. Bydd newid sylweddol yn y gefnogaeth ar gyfer oediad dysgu gyda mwy o bwyslais ar i'r ysgolion gyflwyno'r ddarpariaeth yma eu hunain gyda chefnogaeth ymgynghorol y Tîm Integredig. Bydd **rheolaeth yn cael ei fewnoli** ac yn gyson ar draws yr holl ddarpariaeth.
7. Bydd **Rhaglen Hyfforddiant** penodol yn cael ei gynnig i holl weithlu'r ysgolion
8. Byddwn yn hyrwyddo **gwell defnydd a dealltwriaeth o'r meini prawf**, gan sicrhau bod modd **cyrraedd y ddarpariaeth yn llawer cynt**
9. Byddwn yn sicrhau fod pobl ifanc yn gadael yr ysgolion yn fwy **hyderus ac annibynnol**.
10. Byddwn yn **cryfhau cyd weithio** gydag asiantaethau eraill
11. Byddwn yn sicrhau gwell **system data a thracio** a sicrhau trefniadau monitro rheolaidd.



Cynghorydd Gareth Thomas
Aelod Cabinet Addysg, Cyngor Gwynedd

CYNNWYS:

- | | | |
|----------|---|-------------|
| 1 | CYFLWYNIAD A CHYD-DESTUN | Tud 3 - 4 |
| 2 | Y STRATEGAETH AR GYFER TRAWSNEWID Y MAES
ANGHENION DYSGU YCHWANEGOL YNG NGWYNEDD | Tud 5 - 6 |
| 3 | Y DEILLIANNAU | Tud 6 |
| 4 | Y CYNLLUN GWEITHREDU | Tud 7 – 15 |
| 5 | YR ACHOS BUSNES | Tud 16 – 18 |
| 6 | BETH FYDD YR EFFAITH I BLANT A PHOBL IFANC GWYNEDD? | Tud 19 |
| 7 | YR AMSERLEN A'R CAMAU NESAF | Tud 20 |

1. CYFLWYNIAD A CHYD-DESTUN

Mae'n bwysig nodi y paratoir y Strategaeth yma yng nghyd-destun newid arwyddocaol yn y maes, yn cynnwys:

- y cynigion deddfwriaethol ar gyfer diwygio'r fframwaith ar gyfer anghenion dysgu ychwanegol;
- y dystiolaeth sy'n awgrymu bod angen hoelio sylw ar ymyrraeth gynnar ac ataliol;
- y rhaglen ar gyfer datblygu'r Ysgol Arbennig newydd ar gyfer plant a phobl ifanc ag anghenion dysgu ychwanegol o fewn y Sir;
- y cyd-destun ariannol

Daeth yr angen am Strategaeth o'r fath i'r amlwg yn wyneb dadansoddiad o brofiadau plant a phobl ifanc gydag anghenion dysgu ychwanegol. Amlygwyd rhai gwendidau sylfaenol yn cynnwys:

- **Anghysondeb o fewn y gyfundrefn:**
 - o ran disgwyliadau rhieni; yn safon a lleoliad y ddarpariaeth ac yn niwylliant yr ysgolion
- **Cyfundrefn draddodiadol a chymhleth**
 - meini prawf angen eu hadolygu; y gweithredu'n adweithiol (awdurdod ac ysgolion); darpariaeth yn cael ei gomisiynu'n allanol heb ddigon o reolaeth trosto
- **Ansawdd perfformiad**
 - anghysondeb o fewn ysgolion a thimau arbenigol; diffygion mynediad at ddata cyfredol (y wybodaeth yn cael ei gadw ar wahân mewn ffurf wahanol); ac anodd profi cynnydd
- **Perthynas â gwasanaethau eraill**
 - Y strwythur ddim yn hybu cydweithio
- **Twf mewn anghenion penodol**
 - Y ddarpariaeth ddim yn adlewyrchu'r pwyslais cywir ar yr anghenion pennaf
- **Diffyg cyfathrebu**
 - diffyg ymwybyddiaeth ar gyfer derbyn gwybodaeth; y gyfundrefn bresennol yn rhy gymhleth a diffygion cyfathrebu rhwng yr holl fudd ddeiliad

Yn ychwanegol i'r ffactorau uchod, cyhoedded Llywodraeth Cymru gynigion Deddfwriaethol ar gyfer anghenion dysgu ychwanegol - mewn Papur Gwyn, 22 Mai 2014.

Yn y Rhagair gan y Gweinidog Addysg a Sgiliau - Huw Lewis, nodir:

"Mae'r system bresennol ar gyfer cefnogi plant ag AAA yn seiliedig ar fodel a gyflwynwyd dros 30 o flynyddoedd yn ôl. Nid yw'r model hwn bellach yn addas i'w ddiben. Mae ymchwiliadau ac adolygiadau wedi barnu bod y system bresennol yn gymhleth, yn ddyrys ac yn ennyn gwrthwynebiad".

“..... Byddai rhai o'r darpariaethau deddfwriaethol a gynigir yn golygu newid sylweddol i'r fframwaith statudol tra byddai eraill yn adeiladu ar gryfderau sydd eisoes i'w cael" "dylai 'r hyn sy'n gweithio gael ei gadw a'i wella a dylai'r hyn nad yw'n gweithio gael ei addasu a'i ddisodli".

Mae sawl egwyddor allweddol yn cael eu cyflwyno fel sail ar gyfer diwygio'r fframwaith AAA sef:

- dylai barn dysgwyr, a hefyd barn eu rhieni gael ei ystyried;
- dylai dysgwyr allu disgwyl i'w hanghenion gael eu hadnabod;
- dylai'r broses o gymeradwyo asesiadau a darpariaeth ar gyfer dysgwyr fod yn fwy syml;
- dylai unrhyw anghytundebau gael eu datrys mewn modd mor gyflym a didrafferth a phosibl;
- dylai pawb sydd ynghlwm wrth gynnig cefnogaeth i ddysgwyr, gydweithio mewn darparu gwasanaeth di-dor.

Mae'r ddeddf arfaethedig yn cynnig y newidiadau sylfaenol canlynol:

- Y term Anghenion Addysg Arbennig (AAA) yn newid i Anghenion Dysgu Ychwanegol (ADY);
- Cyflwyno Cynlluniau Datblygu Unigol (CDU) drwy ddefnyddio dulliau sy'n canolbwyntio ar unigolion. Bydd y cynlluniau yma yn disodli datganiadau AAA a Chynlluniau Addysg Unigol (CAU) anstatudol a chynlluniau ôl 16. Yr awdurdodau lleol fyddai efo'r cyfrifoldeb i baratoi CDU a sicrhau ei weithrediad ar gyfer pob plentyn a pherson ifanc gydag ADY rhwng 0-25 oed.
- Cyhoeddi Cod Ymarfer newydd fydd yn cynnwys gofynion gorfodol y bydd yn rhaid i gyrrff perthnasol weithredu'n unol a hwy.

Bwriad y Llywodraeth drwy gyflawni mesurau'r Ddeddf fydd datblygu gwasanaeth Anghenion dysgu Ychwanegol sydd â'r nodweddion canlynol:

- Creu system gyfartal ac unedig;
- Cyflwyno proses fwy hyblyg a mwy ymatebol;
- Sicrhau dull sy'n canolbwyntio mwy ar yr unigolyn;
- Darparu gwell cefnogaeth a gwell gwybodaeth a chyngor;
- Osgoi unrhyw ddyblygu;
- Gwella trefniadau cyd weithio;
- Sicrhau bod anghydfodau'n llai tebygol o ddigwydd;
- Sicrhau cyn lleied â phosibl o apeliadau;
- Cynnal ac estyn yr hawl i apelio.

2. Y STRATEGAETH AR GYFER TRAWSNEWID Y MAES ANGHENION DYSGU YCHWANEGOL YNG NGWYNEDD

Nod y Strategaeth yng Ngwynedd yw:

'Sicrhau bod plant a phobol ifanc (rhwng 0 a 25 oed) sydd ag anghenion dysgu ychwanegol yn manteisio ar gyfleoedd ac yn ennill profiadau sydd wedi eu cynllunio'n effeithiol ar eu cyfer, er mwyn eu galluogi i wneud cynnydd yn unol â'u gallu.'

Mae'r canlyniadau yr ydym yn ceisio eu cyflawni drwy'r Strategaeth yn cynnwys:

- darpariaeth sy'n rhoi llawer mwy o bwyslais ar ymyrraeth gynnar yn enwedig yn y blynyddoedd cynnar, gan geisio adnabod cyflyrau yn gynnar iawn ym mywydau plant fel y gall hynny gael effaith ar eu haddysg a'u bywydau yn gyffredinol;
- cynyddu'r arbenigeddau yn ein hysgolion trwy raglenni hyfforddi i ddatblygu mwy o arbenigedd;
- trefniadau amlasiantaethol cadarn o gyd-weithio a fydd yn arwain at rannu gwybodaeth, a sicrhau cydgynllunio effeithiol ar gyfer addysg a datblygiad plant a phobl ifanc sydd angen cefnogaeth ychwanegol;
- cynnig gwasanaeth sy'n sicrhau bod ansawdd uchel yn perthyn i'r profiadau addysgol;
- plant a phobl ifanc yn derbyn y cymorth ychwanegol yn gynt; yn gwneud cynnydd addysgol ar gyflymder priodol, ac yn cyfrannu at hyrwyddo eu hannibyniaeth;
- amgylchedd ddysgu o'r ansawdd uchaf posib ar gyfer plant sydd efo'r anghenion mwyaf dwys;
- sicrhau cyfundrefn effeithiol ac effeithlon.

Y prif hwyluswyr ar gyfer cyflawni'r newidiadau a llwyddo i wneud gwahaniaeth positif fydd:

- **Y gweithlu** - bydd rhaglen hyfforddiant yn ei lle ar gyfer arfogi a datblygu'r gweithlu ar gyfer darparu'r math cywir o gefnogaeth i blant a phobl ifanc ag anghenion dysgu ychwanegol;
- **Rhieni**ⁱⁱⁱ - sicrhau mwy o bwyslais ar gyfer gwell cyfathrebu gan sicrhau bod anghenion y plentyn yn ganolog i'r holl broses;
- **Trefniadau a siâp y Gwasanaeth** - bydd sylw penodol yn cael ei roi i ad-drefnu gwasanaethau o fewn yr Awdurdod Addysg;
- **Ysgolion**
 - Cynyddu arbenigedd yn ein hysgolion trwy raglenni hyfforddi i ddatblygu mwy o arbenigedd;

- sicrhau gwell dealltwriaeth ac eglurder ar ran yr ysgolion , yr Awdurdod Addysg ac asiantaethau eraill o ran natur y cyfrifoldebau a'r darpariaethau.
- Arweinyddiaeth ysgolion yn datblygu dealltwriaeth ysgol gyfan o'r diwylliant newydd yn y maes yma

3. Y DEILLIANNAU

Bydd gofyn sicrhau bod deilliannau clir i blant a phobl ifanc yn sgil newid i'r maes dan sylw:

- Deilliant 1:** **Bod plant sydd gydag anghenion dysgu ychwanegol yn ganolog i unrhyw benderfyniad wrth gynllunio darpariaeth ar eu cyfer; a'u bod yn derbyn y math cywir o gefnogaeth ac ymyrraeth yn fuan – gyda phwyslais yn y blynyddoedd cynnar.**
- Deilliant 2:** **Bod plant sydd gydag anghenion dysgu ychwanegol yn derbyn gwasanaeth o ansawdd, yn yr ysgolion a gan dimau amlddisgyblaethol ac amlasiantaethol ar draws Gwynedd.**
- Deilliant 3:** **Bod y ddarpariaeth ar gyfer plant sydd gydag anghenion dysgu ychwanegol, yn cael ei adolygu'n rheolaidd ac yn amserol i sicrhau fod yr ymyrraeth orau yn cael ei defnyddio.**

Wrth adnabod y deilliannau rhoddwyd sylw i'r canlynol:

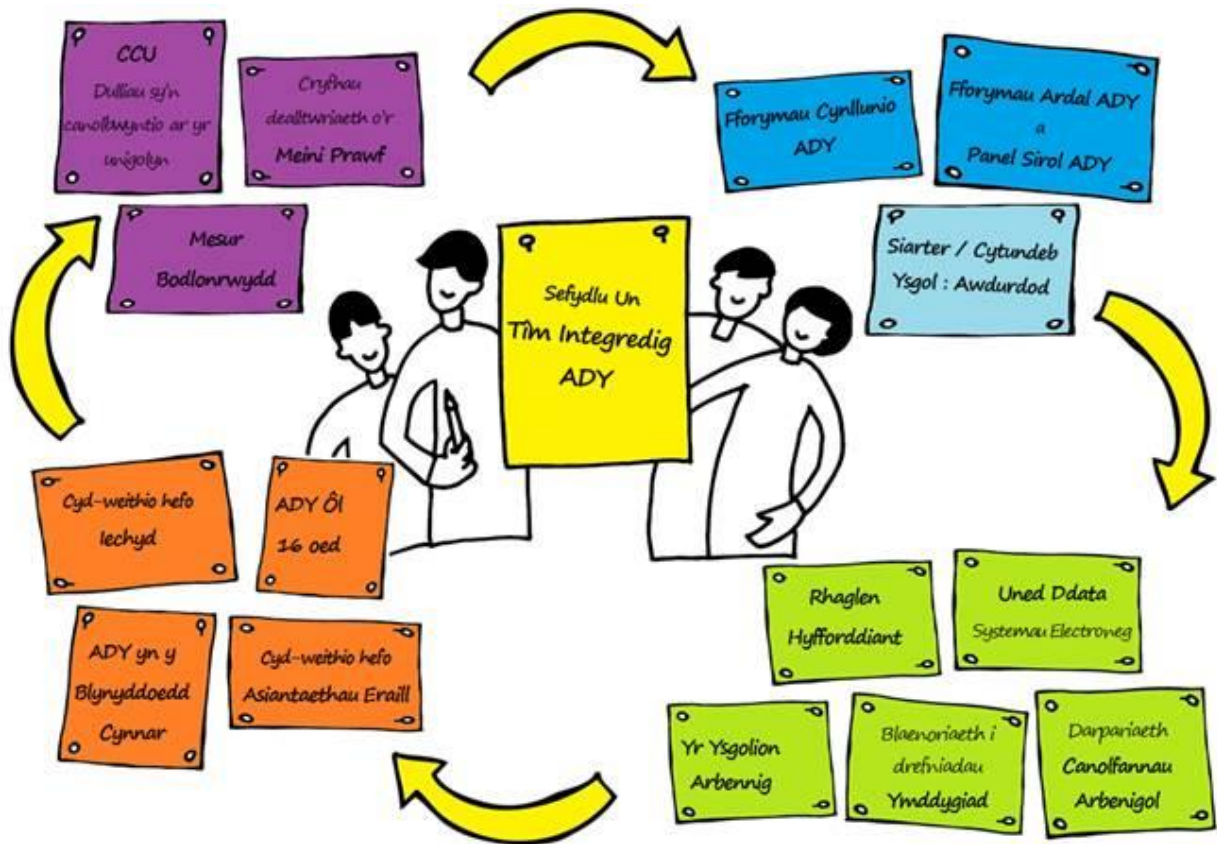
- Yr angen i drawsffurfio'r holl wasanaeth o fewn y maes Anghenion Dysgu Ychwanegol a Chynhwysiad;
- Yr angen i ymateb yn llawn i'r prif bwyntiau a wnaed yn ystod y cyfnod ymgysylltu;
- Yr angen i roi ystyriaeth lawn i brofiad a dymuniad y plentyn wrth gynnig newid y ddarpariaeth;
- Yr angen i gynyddu capasiti yn ein hysgolion, gwneud arbedion a lleihau'r galw yn y maes yma yn y dyfodol er sicrhau bod y gwasanaeth yn gynaliadwy yn y tymor hir.
- Yr angen i baratoi ar gyfer y newidiadau deddfwriaethol

O'i gweithredu bydd y Strategaeth yn cyflawni:

- Gwasanaeth o ansawdd i blant a phobl ifanc Gwynedd;
- Gwasanaeth sy'n llawer mwy effeithiol ac effeithlon.

4. Y CYNLLUN GWEITHREDU

Bydd y rhaglen o brosiectau a ddangosir isod yn cyflawni'r deilliannau canlynol:



4.1 Cyflwyno'r defnydd o ddulliau sy'n canolbwyntio ar yr unigolyn i ddisodli'r trefniadau datganiad a chynlluniau addysg unigol presennol:

Mae Llywodraeth Cymru yn awyddus i'r ALI ddechrau cyflwyno'r defnydd o ddulliau sy'n canolbwyntio ar yr unigolyn i gynllunio'r ddarpariaeth yma yn syth. Bydd y Cynlluniau Datblygu Unigol (o fabwysiadau'r ddeddfwriaeth newydd) yn disodli datganiadau AAA (Statudol) a Chynlluniau Addysg Unigol (CAU) anstatudolⁱⁱⁱ. Bydd pob plentyn neu berson ifanc gydag ADY efo'r hawl i dderbyn yr un cynllun statudol – sef y CDU.

Mae'n allweddol ein bod yn darganfod be sy'n bwysig i'r disgyblion wrth geisio personoli'r profiad addysgol. Byddwn yn gwneud hyn drwy siarad efo nhw a'u teuluoedd, a chytuno sut yw'r ffordd orau i flaenoriaethu a darparu'r gefnogaeth.

Mae'r adolygiadau yma yn rhoi'r plentyn neu berson ifanc yn y canol, gan edrych ar yr hyn sy'n gweithio ac nad yw'n gweithio, a'r hyn sy'n bwysig iddynt. Bydd yr holl wybodaeth a gesglir yn cael ei ddefnyddio ochr yn ochr efo'r Meini Prawf isod i greu cynllun gweithredu sy'n wirioneddol unigol ac effeithiol ar eu cyfer Mae'r dull yma o ddeall anghenion disgybl yn berthnasol i bob plentyn/person ifanc nid yn unig y rhai efo ADY.

Bydd camau a gweithdrefnau penodol i'w dilyn yn unol â'r drefn o bersonoli cynllunio ar gyfer anghenion disgyblion unigol.

Mae Rhaglen Hyfforddiant penodol yn hanfodol ar gyfer cyflwyno'r 'newid diwylliant' yma. Bydd yr egwyddorion yn greiddiol ar gyfer yr Ysgol gyfan a bydd hyn yn cael ei ddatblygu ochr yn ochr efo timau arweinyddol yr ysgolion.

O Fedi 2015 ymlaen byddwn yn cyflwyno modiwlau e-ddysgu, hyfforddiant arbenigol ar gyfer cydlynwyr (i ddechrau) a rhwydwaith o 'bencampwyr' yn cysoni'r arfer dda o Ysgol i Ysgol.

4.2 Datblygu'r defnydd o feini prawf er mwyn cyflwyno canllawiau ac eglurder o ran y ddarpariaeth briodol ar gyfer pob anhwylder.

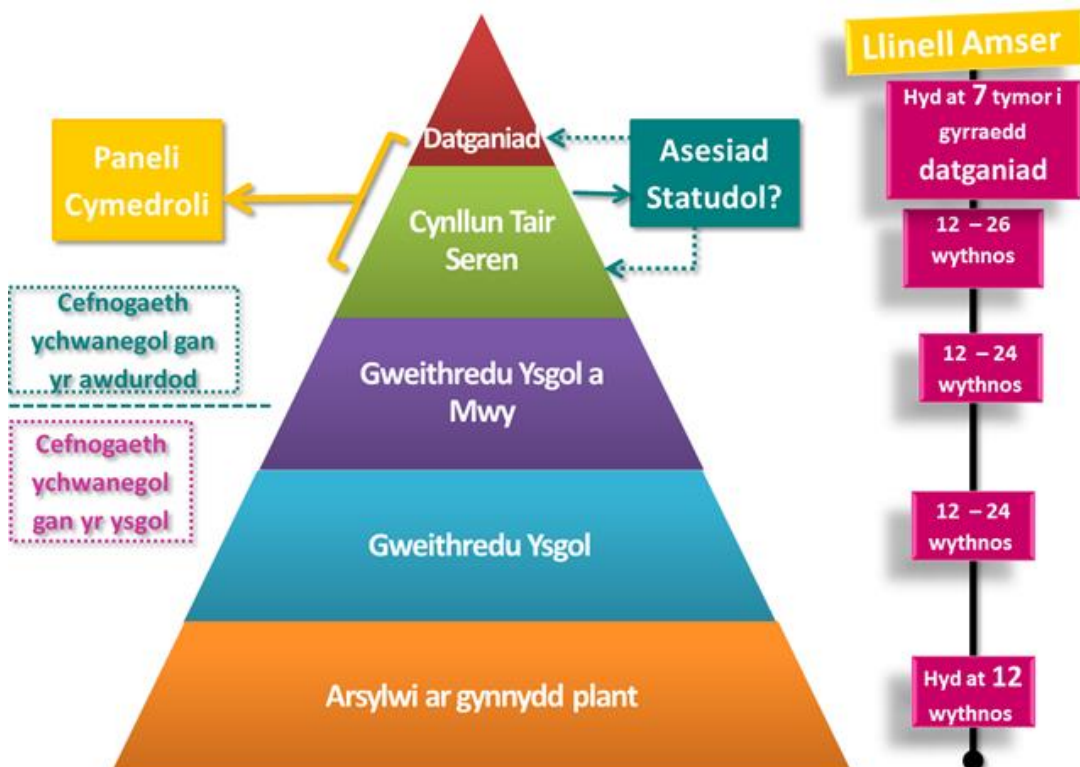
Bydd yr awdurdod yn addasu a symleiddio'r Meini Prawf presennol i fod yn fwy dealladwy er mwyn cysoni'r defnydd ohonynt.

Bydd y meini prawf yma yn benodol fesul cyflwr/ anhwylder ac yn amlygu anghenion unigol disgyblion ochr yn ochr a'r ddarpariaeth sydd bosib ei gynnig ar eu cyfer.

Bydd y gweithdrefnau manwl yma yn rhoi arweiniad clir i'r ysgolion, a'r rhieni o ran y camau priodol i'w dilyn wrth ymateb i anghenion unrhyw unigolyn. O hyn daw eglurder o ran pryd a pha gam y dylai disgybl fod arno oddi fewn i bob darpariaeth arbenigol.

4.3 Sefydlu Fforymau Ardal ADY a Phanel Sirol ADY

Gweler o'r diagram isod fod **y drefn bresennol** o wneud cais am gefnogaeth yn gallu cymryd hyd at 84 wythnos (7 tymor Ysgol) i gyrraedd asesiad statudol. Gall cyfnod pellach o hyd at 26 wythnos ddigwydd cyn i benderfyniad gael ei wneud (gweler isod). O ddefnyddio'r **drefn newydd** gallai disgybl dderbyn cefnogaeth ddwys oddi fewn i un tymor Ysgol (gweler trosodd).

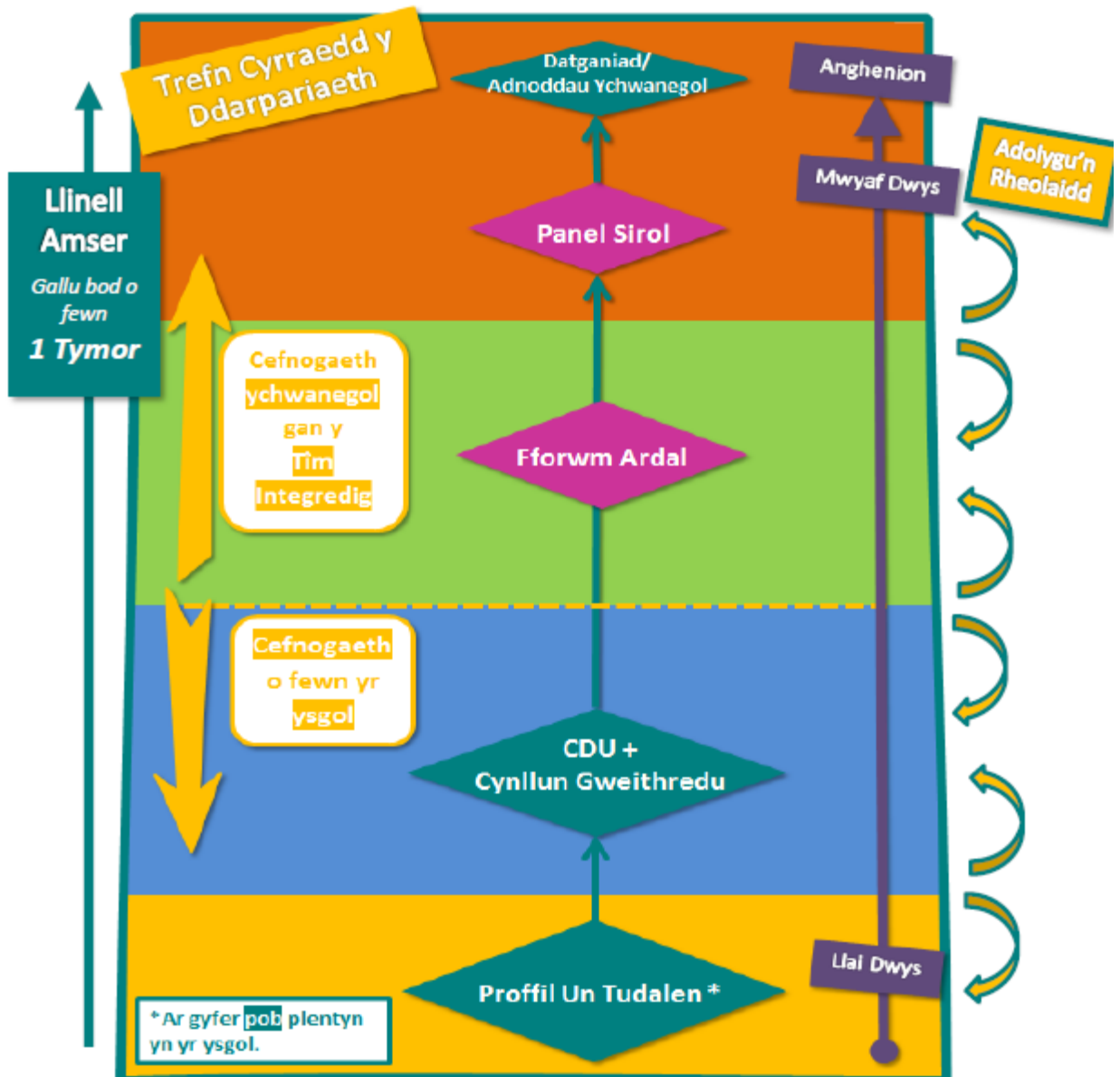


Mae'n fwiad ail sefydlu Swyddfa Ardal ym mhob rhan o'r Sir, ac yng nghyd a hyn bydd Fforwm Ardal ADY yn cael ei sefydlu. Bydd y Fforwm yn cyfarfod yn rheolaidd ac yn cynnwys cynrychiolwyr aml asiantaethol yn ogystal â phenaethiaid ac aelodau penodol o'r Tîm ADY Integredig.

Bydd hyn yn rhoi cyfle i gynnal trafodaeth leol am anghenion y disgyblion a gallu'r Ysgol i ymateb i'r angen yma. Bydd unrhyw gais am gefnogaeth tu hwnt i ddarpariaeth Ysgol angen eu cyfeirio at y Fforwm Ardal ADY - ac fe gaiff y ceisiadau eu gwirio a'u cymeradwyo ar gyfer derbyn mewnbwn arbenigol yn ôl yr angen.

Bydd achosion mwy dwys yn cael eu cyfeirio at sylw'r Panel Sirol. Y panel yma fydd yn cymeradwyo adnoddau ychwanegol ac yn disodli'r Paneli Cymedrolï presennol drwy fod yn gwirio ac yn adolygu'r ddarpariaeth datganiad cyfredol.

Gweler isod y drefn newydd o gyrraedd y ddarpariaeth:



4.4 Sefydlu un Tîm Integredig ADY Newydd:

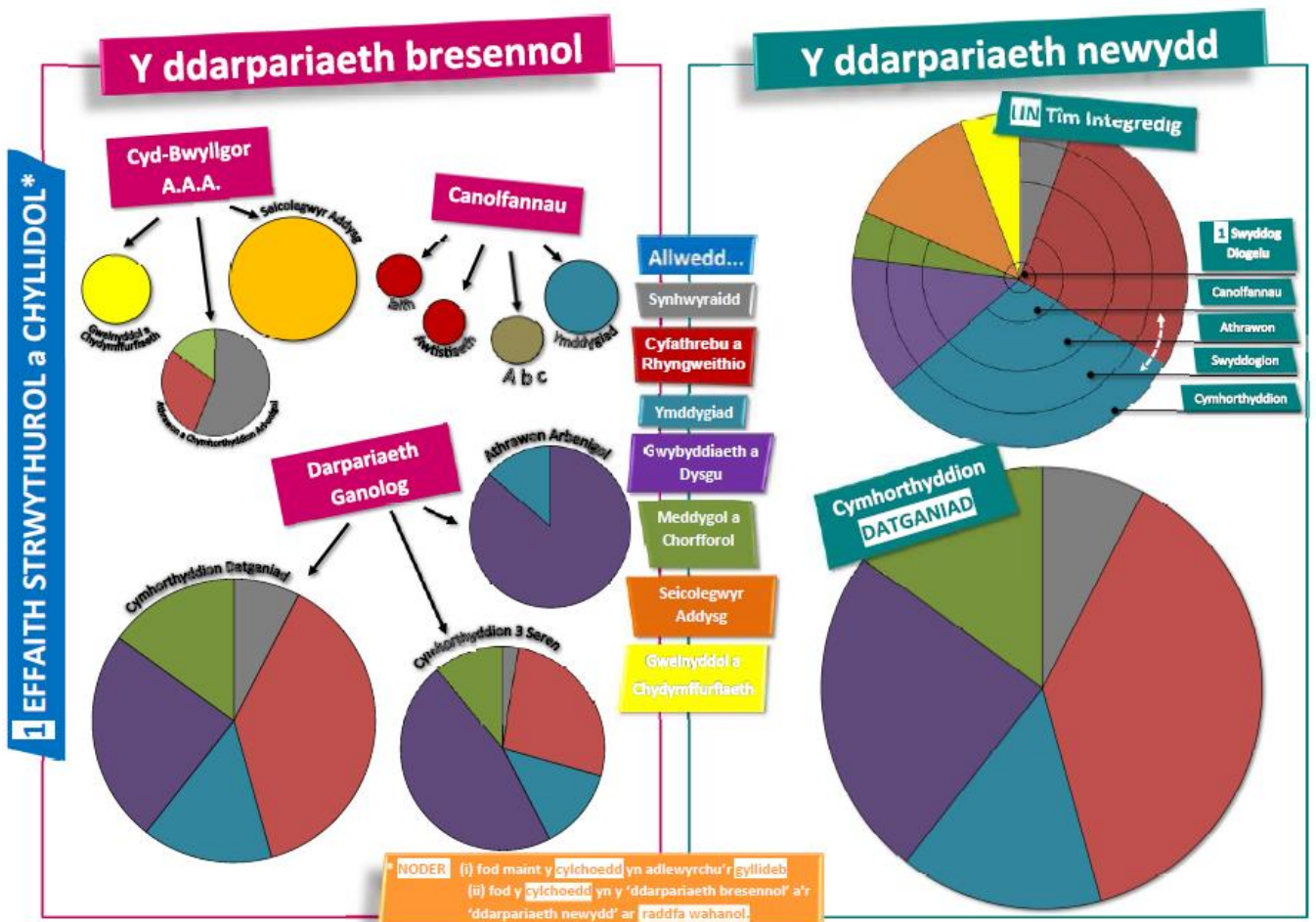
Byddwn yn datblygu un Tîm Integredig sgilgar yn cynnwys timau penodol o arbenigeddau yn ôl cyflwr/ anhwylder a lleoliad. Bydd y timau yma yn cynghori a chefnogi'r ysgolion ac yn sicrhau cysondeb wrth ddarparu ymyraethau a chefnogaeth briodol i'r unigolion.

Wrth gynllunio'r model darpariaeth newydd, amlygwyd yr angen i newid y pwyslais o ran strwythur a maint y ddarpariaeth ar gyfer rhai anhwylderau.

Byddwn yn rhoi mwy o sylw i Cyfathrebu a Rhyngweithio (Anhwylderau Iaith ac Awtistiaeth) ac i Gynnal Ymddygiad. Mae hyn ar sail fod angen ymyrraeth fwy arbenigol ar y cyflyrau yma, a bod niferoedd uwch o ddisgyblion angen y gefnogaeth . Bydd newid sylweddol yn y gefnogaeth ar gyfer oediad dysgu gyda mwy o bwyslais ar i'r ysgolion gyflwyno'r ddarpariaeth yma eu hunain gyda chefnogaeth ymgynghorol y Tîm Integredig.

Er mwyn gweithredu'r ail fodelu bydd y ddarpariaeth cymorthyddion 3* presennol yn dod i ben. Mae dau opsiwn newydd ar gyfer diwallu'r ddarpariaeth yma, unai :

- Cyflwyno tim o swyddogion a chymorthyddion ADY arbenigol oddi fewn i'r Tîm Integredig neu
- Datganoli canran (llai) o'r gyllideb Integreiddio i'r ysgolion ar sail fformiwla ar gyfer penodi cymorthyddion ADY eu hunain



Amlinellir isod y strwythur staffio ar gyfer y gwasanaethau gwahanol:

4.4.1 Seicolegwyr Addysgol

Er mwyn sicrhau cysondeb mewn ymarfer bydd gan bob fîm arbenigol fynediad at seicolegydd addysg. Fel rhan o ddarpariaeth y gwasanaethau arbenigol bydd y seicolegydd yn rhan allweddol o gynllunio strategol a chyflwyno rhaglen hyfforddiant pob gwasanaeth. Y Seicolegydd fydd yn gosod cyfeiriad strategol i bob gwasanaeth, gan sicrhau cysondeb o ran y defnydd o ymyraethau ar sail tystiolaeth.

4.4.2 Cydlynwyr Dalgylch ADY (Mwy o waith manwl i'w wneud ar hyn)

Bydd y swyddi yma'n gwbl newydd ac yn unigryw i Wynedd.

Drwy ganoli elfen o'r gyllideb ADY o bob ysgol byddwn yn creu tim o **Gydlynwyr Dalgylch ADY** (mewn ymateb i bryder ysgolion o ran pwysau cynyddol ar eu Cydlynwyr ADY)

Byddai'r cyfrifoldebau yn cynnwys:

- Cysoni'r ddealltwriaeth o ADY ar draws pob ysgol
- Cyfle i rannu arfer da ac i rannu adnoddau
- Trosolwg mwy lleol o'r anghenion a'r pryderon fesul ysgol, o fewn dalgylch ac o fewn ardal - yn y Sir
- Blaenoriaethu a chynllunio yn llawer gwell – drwy adnabod tueddiadau yn llawer cynt
- Cefnogaeth gryfach a fwy cyson yn y cyfnodau trosiannol er mwyn sicrhau dilyniant o 0-25 oed
- Monitro cydymffurfiaeth a'r ddeddfwriaeth a chod ymarfer newydd
- Rheoli anghydfod a bod yn gyswllt lleol ar gyfer rhieni i drafod pryderon.

Yn ogystal i hyn byddwn yn penodi **Cydlynwyr Ansawdd ADY** - bydd y rôl yma yn fwy gweinyddol ei natur ac yn gyfrifol am sicrhau fod cysondeb yn y defnydd o CDU, trefnu adolygiadau a Fforymau Ardal , Y Panel Sirol ac o fonitro'r cyllidebau ADY

4.4.3 Athrawon Ymgynghorol ADY

Bydd yr athrawon yn gyfrifol am gefnogi penaethiaid ac athrawon ar lawr dosbarth yn bennaf. Gall rhai hefyd fod yn gyfrifol am dîm o Swyddogion arbenigol ar lefel ardal. Bydd y gynhaliaeth i ysgolion ar ffurf hyfforddiant ac adnoddau parod. Bydd yr athrawon yn treulio cyfnodau estynedig ar lawr dosbarth yn arsylwi, modelu a monitro.

4.4.4 Swyddogion ADY

Bydd Swyddogion penodol oddi fewn i rai o'r timau arbenigol yn gyfrifol am gefnogi athrawon a chymorthyddion ar lawr dosbarth ond yn wahanol i'r Athrawon Ymgynghorol bydd ffocws clir ar gefnogi teuluoedd. Bydd y swyddogion yn treulio amser yn arsylwi, modelu a monitro ar lawr dosbarth, ac yn cefnogi teuluoedd yn yr aelwydydd yn ôl yr angen.

4.4.5 Cymorthyddion ADY

Bydd cymorthyddion sydd wedi'u penodi ar sail **anghenion datganiadau** disgyblion unigol yn parhau i gefnogi'r ysgolion ond bydd pob Ysgol yn gyfrifol am gyflogi'r cymorthyddion yma'n uniongyrchol. Dros amser bydd y

ddarpariaeth yma hefyd yn cael ei adolygu i gydymffurfio a'r meini prawf a'r ddarpariaeth sy'n cael ei gynnig gan y Tim Integredig newydd.

Yn ogystal bydd cymorthyddion yn cael eu penodi yn rhan o'r Tim Integredig ac ar gael i gefnogi'r disgyblion ar lawr dosbarth. Byddant a'r profiad angenrheidiol i gynghori cymorthyddion eraill o fewn y dosbarth. Bydd hyd y lleoliad efo'r disgybl yn llwyr ddibynnol ar eu hanghenion a blaenoriaethau'r gwasanaeth. **NEU** bydd canran (lai) o'r gyllideb integreiddio bresennol yn cael ei datganoli i bob Ysgol ar sail fformiwla ar gyfer penodi eu Cymorthyddion ADY eu hunain, neu o fewn clwstwr.

4.5 Sefydlu trefniadau newydd ar gyfer y Ddarpariaeth Cynhwysiad/ Cynnal Ymddygiad:

Yn unol â chanllawiau a blaenoriaethau'r fîm arbenigol cynnal ymddygiad newydd byddai disgwyl cynhwyso pob disgybl o fewn ysgolion cynradd Gwynedd. Edrychir ar ddull mwy Integredig o weithio efo ysgolion, gyda phwyslais ar gysoni'r gwasanaeth ar draws y Sir.

Byddai'r gwasanaeth ar gyfer y sector uwchradd yn cael ei rannu'n ddau brif ran, cynhaliaeth o fewn Ysgol a chynhaliaeth tu allan i'r Ysgol. Caiff hyn ei gyflwyno mewn dull mwy holistaidd a therapiwtig er mwyn eu hintegreiddio'n ôl i'r ysgolion.

4.6 Adolygu Darpariaeth Canolfannau Arbenigol:

Byddwn yn adolygu'r holl ddarpariaeth ADY yn y canolfannau arbenigol - mae'r canolfannau yma'n rhoi sylw penodol i'r Blynyddoedd Cynnar, Awtistiaeth, Anhwylderâu Iaith ac ADY cyffredinol yn Nhŷ Meirion (Dolgellau). Y nod fydd cynnig gwell cysondeb a gwell defnydd o adnoddau'r canolfannau arbenigol. Bydd hyn yn cysoni'r ddarpariaeth efo blaenoriaethau a gweithdrefnau'r timau arbenigol newydd.

Byddwn yn ystyried yn benodol cyflwyno meini prawf mynediad a gadael newydd i'r holl ganolfannau, gan edrych yn benodol ar oedran mynediad i'r Canolfannau Anhwylder Iaith ac ABC. Byddwn am sicrhau fod mynediad posib ar gyfer pob plentyn addas, gan gynnwys plant iau (oedran meithrin).

4.7 Yr Ysgolion Arbennig

Caiff y Strategaeth ei gwireddu ochr yn ochr efo agor yr Ysgol arbennig newydd ym Meirion Dwyfor. Bydd adnoddau o ansawdd yn cael eu cyflwyno gan yr Ysgol newydd yn ychwanegol i'r hyn sydd eisoes ym Mhendalar; a byddwn yn sicrhau fod gan rieni ddealltwriaeth glir o'r holl opsiynau darpariaeth ADY sydd ar gael.

Y bwriad yw uchafu'r arbenigeddau a'r arferion da o gyd weithio sydd eisoes yn bodoli yn yr ysgolion prif lif a'r ysgolion arbennig. Bydd elfen o'r gweithlu

arbenigol i gefnogi anghenion dysgu ychwanegol yn cael eu lleoli o fewn yr ysgolion arbennig.

4.8 Rhaglen Hyfforddiant

Bydd yn rhaid sicrhau fod gweithlu'r Tîm Integredig yn cynnwys arbenigeddau penodol fesul cyflwr, a bydd yr arbenigedd yma'n cael ei ddiweddarau'n rheolaidd gan sicrhau fod yr ymyraethau cywir ar sail tystiolaeth yn cael eu harfer. Bydd pob fîm arbenigol yn cynllunio Rhaglen Hyfforddiant cynhwysfawr ar gyfer y gweithlu a'r rhieni o dan arweiniad y Seicolegwyr Addysg.

Bydd gwefan gynhwysfawr o adnoddau ac arweiniad ar gael drwy rwydwaith y cyngor fydd yn sicrhau mynediad rhwydd i staff at adnoddau parod i gefnogi'r gwaith o gynnal anghenion arbenigol o fewn ysgolion.

Bydd y wefan yn ffynhonnell o adnoddau ac arweiniad i ysgolion.

Fel rhan o ddatblygiad proffesiynol staff y Tîm Integredig bydd modd manteisio ar y rhaglenni hyfforddiant sydd yn cael eu cynnig i weddill staff yr ysgolion. Bydd cyfle i'r gweithlu yma gynyddu'u harbenigeddau a bydd cyfle i gymorthyddion gael cynnig cynllun gyrfa.

4.9 Datblygu Siarter / Cytundeb rhwng Ysgolion a'r Awdurdod Lleol

Bydd y Siarter yn ddogfen fydd yn cynnig dealltwriaeth glir o swyddogaethau'r Awdurdod Lleol ochr yn ochr â swyddogaethau ysgolion wrth ymwneud gyda'r maes yma yn ogystal â'u cyfrifoldebau. Bydd hefyd yn manylu ar atebolrwydd Awdurdod i Ysgol, ac Ysgol i Awdurdod.

Bydd hyn yn greiddiol fel sail i ddatganoli elfennau o'r gyllideb ADY i'r ysgolion.

4.10 Sefydlu Uned Ddata oddi fewn i'r Adran Addysg

Mae'r systemau data presennol yn gwbl annibynadwy, yn anghydlynus ac yn drwm ar amser gweinyddol. Mae'n greiddiol ein bod yn gallu symleiddio'r dulliau o ddal gwybodaeth yn electroneg ac yn lleihau dyblygu gwaith. Y bwriad yw sefydlu trefn fel bod posib cael mynediad at yr holl wybodaeth am ADY disgybl oddi fewn i un ffeil electroneg.

Mae'n fwrriad datblygu uned oddi fewn yr Adran addysg er mwyn sicrhau systemau data cyfredol a chywir. Mae hyn yn gwbl greiddiol er mwyn monitro fod disgyblion yn cael eu hasesu'n gyson yn erbyn targedau cydnabyddedig; ac o amlygu os yw perfformiad addysgol y plentyn yn llithro yn erbyn y targedau. Mae'n angenrheidiol ar gyfer hyrwyddo'r defnydd o CDU a'r defnydd o ddulliau sy'n canolbwyntio ar yr unigolyn oddi fewn i ysgolion. Rhaid osgoi rhwystrau gweinyddol a gweithdrefnau llafurus i'w dilyn.

Mae hefyd yn greiddiol ar gyfer adolygu a monitro'r gwasanaeth yn ei gyfanrwydd ac er mwyn cynllunio ar gyfer y dyfodol.

4.11 Mesur bodlonrwydd plant a phobl ifanc sydd efo anghenion dysgu ychwanegol a'u teuluoedd.

Yn ystod y cyfnod o ymgysylltu efo holl fudd ddeiliaid y gwasanaeth adnabuwyd fod gwella cyfathrebu â rhieni'n gyffredinol yn un o'r materion allweddol i roi sylw iddo. Mae'r ddeddfwriaeth arfaethedig eto'n atgyfnerthu hyn.

Byddwn felly yn sicrhau fod plant, pobl ifanc a'u teuluoedd:

- Yn cael eu cynnwys
- Yn cael eu hymgyngori a nhw
- Yn derbyn yr holl wybodaeth a chynghor sydd eu hangen arnyn nhw, a hynny mewn ffordd glir ac eglur

Bydd y defnydd o ddulliau sy'n canolbwyntio ar unigolion yn greiddiol i hyn, ond yn ogystal byddwn angen cynnwys trawstoriad o ddisgyblion a rhieni yn ein gwaith cynllunio. Byddwn angen trafod nid yn unig opsiynau newydd ar gyfer ymgysylltu a rhannu gwybodaeth ond hefyd pa wybodaeth maent ei angen ac ym mha ffurf.

4.12 Fforymau Cynllunio ADY Ysgolion

Yn ychwanegol i'r Fforymau ardal mae bwriad i ddatblygu Fforymau Cynllunio i roi cyfle i weithlu ysgol rannu eu pryderon efo gweithlu perthnasol o'r awdurdod a chyfnewid arbenigedd ac arfer da gyda chydweithwyr.

Bydd yn gyfle i sicrhau bod y ddarpariaeth a'r adnoddau yn cael eu gweithredu'n effeithiol a bod y dehongliad o'r Fwydlen Ddarpariaeth yn gyson a chywir.

Caiff y fforymau hyn eu trefnu'n rheolaidd er mwyn cynnig cyfle i adolygu, monitro a thrafod effeithiolrwydd darpariaeth ADY ysgolion unigol a rhoi cynghor a chymorth i ysgolion ar gyfer cynllunio a datblygu safon uchel o ddarpariaeth ar gyfer y dyfodol.

Disgwylir i bob ysgol gyflwyno dogfen 'map darpariaeth' fydd yn amlinellu'r defnydd o'r gyllideb ADY, yr anghenion disgwylidig, y ddarpariaeth ymyrryd ac adnabod disgyblion (neu grwpiau o ddisgyblion) y gall eu cynnydd fod yn achosi pryder. Bydd y wybodaeth yn greiddiol ar gyfer gwneud penderfyniadau er mwyn cynllunio ac adolygu'r Gwasanaeth a'r gweithdrefnau yn rheolaidd.

Bydd yr awdurdod yn sicrhau presenoldeb gweithlu arbenigol fydd yn cynnwys: Seicolegwyr, athrawon ymgynghorol, Swyddogion ADY, Swyddog diogelu, Swyddog Cydymffurfiaeth, Swyddogion Cynhwysiad a bydd pob fforwm yn cael ei gadeirio gan yr Uwch Reolwr ADY a Chynhwysiad.

4.13 Darpariaeth yn y Blynnyddoedd Cynnar

Gan fod mwyafrif y cyllid ar gyfer y ddarpariaeth yma tu allan i reolaeth addysg y bwriad yw sefydlu Is dim Prosiect I edrych ar y maes yma'n benodol.

Byddwn hefyd yn sicrhau bod dulliau asesu mwy cyson, manwl a holistaidd o gyflwr ac anghenion y plentyn yn digwydd yn y Cylchoedd Meithrin a Meithrinfeydd (neu unrhyw ddarpariaeth gwarchod cyn oed ysgol).

Bydd hyn yn fodd o sicrhau dilyniant a chysondeb ar gyfer plant gydag anghenion dysgu ychwanegol yn y cyfnod trosiannol o'r meithrin i'r ysgolion; ac yn dileu'r angen i ail asesu.

4.14 Darpariaeth ôl 16 oed

Mae aneglurder yn y cynigion deddfwriaethol o ran sut, a phwy fydd angen gweithredu yn yr oedran yma. Cafwyd trafodaeth fuddiol iawn efo Gyrfa Cymru ac yn y cyfarfodydd efo'r rhieni a llywodraethwyr ynglŷn â hyn a chytunwyd fod angen sefydlu IS dim Prosiect I edrych ar y maes yma'n benodol.

4.15 Cyfleoedd i gyd weithio efo'r Tim Plant ac asiantaethau eraill

Yn unol â chanllawiau'r ddeddfwriaeth arfaethedig byddwn yn cyd-weithio efo'r Gwasanaethau Cymdeithasol a Derwen I sicrhau bod CDU yn cael eu cyflwyno ar gyfer plant 'sy'n derbyn gofal'. Bydd hyn yn disodli'r angen (ac yn lleihau dyblygu) am Gynlluniau Addysg Bersonol (CAP) Bydd angen sefydlu is grŵp penodol i edrych ar y maes yma.

4.16 Cyd -weithio efo lechyd

Bydd angen sicrhau fod dealltwriaeth glir o ran atebolrwydd iechyd am eu cyfrifoldebau o fewn y maes ADY. Bydd angen parhau i gynnal trafodaethau ar lefel uchel ac ar lefel reolaethol fesul Gwasanaeth efo'r Bwrdd Iechyd.

Byddwn angen creu memorandwm o ddealltwriaeth ar lefel strategol a gweithredol rhwng Addysg, Gwasanaethau Cymdeithasol, Iechyd a'r trydydd Sector. Bydd angen eglurder o ran y trefniadau cydweithio a rhannu gwybodaeth, y defnydd o'r iaith Gymraeg, a materion adnoddau yn sgil y ddeddfwriaeth anghenion dysgu ychwanegol.

5. Yr Achos Busnes

5.1 Mae'r achos busnes wedi canolbwyntio ar dair elfen o'r gyllideb sef:

- Y gweithlu ADY presennol
- Y Gyllideb Integreiddio (Datganiadau a 3*)
- Y Gyllideb ADY (yn cael ei dosbarthu drwy fformiwla)

5.2 Mae'r gyllideb bresennol 2015/16 yn y tri maes yma yn cael eu rhannu fel a ganlyn:

	Cyllideb	Swm	Eglurder
1	Gweithlu	£2,169,077	Cyllideb ganolog ar gyfer Cynnwys CBAAA ac Athrawon Arbenigol eraill
2	Cyllideb ADY ac Amddifadedd	£1,583,086	Cael ei ddatganoli yn ei gyfanrwydd i'r ysgolion ar sail fformiwla 1:3:3:3
3	Cyllideb Integreiddio datganiadau	£3,823,551	Cael ei ddatganoli i rai ysgolion i benodi cymorthyddion datganiad
4	Cyllideb Integreiddio arall (3*)	£1,930,390	Cael ei ddatganoli i rai ysgolion i benodi cymorthyddion 3*
5	Cyfanswm	£9,506,131	

5.3 Yn dilyn ymgynghori pellach ar y Strategaeth a phrif egwyddorion yr Adolygiad mae gwaith modelu manwl wedi cymryd lle ar sail gwybodaeth am ddisgyblion sydd yn derbyn cefnogaeth, y meini prawf presennol ac Adolygiad o'r gweithlu presennol.

5.4 Mae hyn yn cynnwys ail strwythuro llwyr o'r gweithlu presennol, gan gynnwys dod a rhai timau penodol a'r CBAAA i ben ac yn cynnig strwythur llawer mwy Integredig a syml. Un nodwedd greiddiol i hyn yw diddymu'r ddarpariaeth Integreiddio 3* bresennol - sydd yn cael effaith ar swyddi nifer uchel o gymorthyddion dysgu. Mae'r gwaith modelu pellach o ran datganoli/ canoli'r gyllideb ADY yn dangos canrannau gwahanol o ddatganoli cyllideb i'r ysgolion **ond mae'r ffigwr arbedion yn aros yr un fath ar gyfer yr holl opsiynau.**

5.5 Y gyllideb newydd ar gyfer y model presennol (sef Opsiwn 3) fyddai:

	Cyllideb	Swm	Eglurder
1	Gweithlu	£3,291,006	Cyllideb ganolog ar gyfer cyflogi gweithlu'r Tim Integredig
2	Cyllideb ADY ac Amddifadedd	£1,583,108	Y swm yma yn cael ei ddatganoli ar sail fformiwla (newydd)
3	Cyllideb Integreiddio datganiadau	£3,823,551	Cael ei ddatganoli i bob ysgol i benodi cymorthyddion datganiad
4	Cyllideb Integreiddio arall (3*)	£ -	Y gyllideb yma wedi'i ganoli ar gyfer ffurfio'r Tim Integredig
5	Cyfanswm	£8,697,665	

5.6 Arbedion - Byddai hyn yn dangos arbediad blynyddol parhaol o **£808,466** yn y flwyddyn (academaidd) gyntaf o weithredu'r Tim Integredig Llawn; ac o gynnwys arbedion eraill i'r gyllideb Integreiddio Datganiadau dros amser byddai'r arbedion blynyddol parhaol yn **£986,886 erbyn 2021/22.**

5.7 Byddai hyn yn dangos arbedion cronrus o **£531,574** ar gyfer y ffenest **arbedion 3 blynedd** (blwyddyn ariannol 2015/16 - 2017/18) ochr yn ochr efo cais am fuddsoddiad unwaith-ac-am-byth o £1,038,583 yn yr un cyfnod. Byddai mwyafrif y costau yma yn deillio o gostau di swyddo arfaethedig.

5.8 Cyflwynir gwybodaeth am y proffil arbedion yn nhabl 1

Tabl 1 - y proffil arbedion

Proffil arbedion parhaol fesul blwyddyn academaidd											
Pennaidd cyllideb	Cynllun	Arbedion parhaol (cronrus) arfaethedig								Eglurder	
		2015/16	2016/17	2017/18	2018/19	2019/20	2020/21	2021/22	C'swm cronrus		
Cyllideb cyflogi'r Gweithlu a'r Gyllideb Integreiddio 3^a a datganiadau											
1	Cyllideb y Gweithlu a Chyllideb Integreiddio	Cy chwyn cyflwyno CDU yn lle datganiadau yn y blynyddoedd cynnar a blwyddyn 5 (lleihau oriau rhai datganiadau drwy newid trothwyon)	£0	£23,550	£56,120	£99,960	£135,830	£153,370	£178,420	£178,420	gall yswm yma fod yn uwch - ond angen ei fuddsoddi i dyfa maint y gweithlu arbenigol. Y gyllideb yn ei chyfanrwydd yn £3.9m 2015/16
2		Adolygu'r gwasanaeth - ail fodolur gweithlu, dad gomisiynu'r cyd bwyllgor i gyflogi'r mwyafrif o'r gweithlu yn ganolog Arian Integreiddio (3 ^a) yn cael ei gadw'n ol yn ganolog	£0	£41,308	£808,466	£808,466	£808,466	£808,466	£808,466	£808,466	ail fodolur holl ddarpariaeth gweithlu arbenigol presennol a chynnwys y gyllideb 3 ^a yn ei chyfanrwydd
3	Cyfanswm arbedion		£0	£65,358	£864,586	£908,426	£944,296	£961,836	£986,886	£986,886	
4	Arbedion ar gyfer y ffenest arbedion 3 blynedd (bl. ariannol 2015/16 - 2017/18)									£531,574	

5.9 Er mwyn gwireddu'r arbedion yma bydd angen gwneud cais i'r Cabinet am fuddsoddiad unwaith ac am byth. Bydd angen swm o £1,038,583 ar gyfer y ffenest arbedion 3 blynedd (blwyddyn ariannol 2015/16 – 2017/18). Cyfanswm o £1,354,000 erbyn 2021/22.

5.10 Mae angen amlygu fod oblygiadau costau di swyddo uchel iawn o hyd at £1m wedi'i hadnabod yma er mwyn galluogi gwneud arbedion parhaol.

Tabl 2 - Proffil buddsoddiad unwaith ac am byth

Proffil Costau unwaith-ac-am-byth fesul blwyddyn academaidd											
Pennaidd	Cynllun	Costau unwaith-ac-am-byth								Eglurder	
		2015/16	2016/17	2017/18	2018/19	2019/20	2020/21	2021/22	C'swm		
"Rheoli Newid"											
1	Rhaglen Hyfforddiant	Rhaglen gynhwysfawr ar gyfer y gweithlu presennol, gweithlu newydd a rhieni.	£40,000	£80,000	£80,000	£0	£0	£0	£0	£200,000	angen mwy o waith manwl. Siw. penodol i CDU arianyddu
2	Rheoli'r Newid - Gwybodaeth a chyngori blant a rhieni	Rhaglen ymgysylltu gynhwysfawr - gan gynnwys swyddog penodol am gyfnod o 2 flynedd i reoli'r newid a sicrhau llofnod gwybodaeth gan gynnwys ymateb i anghydfod	£50,000	£50,000	£0	£0	£0	£0	£0	£100,000	adnoddau cyfathrebu
3	Cefnogaeth Interim cyn cyflwyno'r gweithlu newydd	Darpariaeth interim er mwyn paratoli ar gyfer trawsnewid y gwasanaeth - cynnig darpariaeth iaith a lleferydd interim hyd Awst 2016.	£100,000		£0	£0	£0	£0	£0	£100,000	Swyddi i gyd yn weithredol erbyn Medi 2016
										£400,000	
Costau di swyddo											
4	Costau di swyddo Gwybyddiaeth a Dysgu	lleihad sylweddol yn y gweithlu drwy ail strwythur	£0	£177,000	£177,000	£0	£0	£0	£0	£354,000	angen gwinch bellach
5	Costau di swyddo CBA/AA	lleihad sylweddol posib yn y gweithlu	£0	£100,000	£100,000	£0	£0	£0	£0	£200,000	angen gwinch bellach
6	Costau di swyddo Cymorthyddion 3 ^a	diddymu'r ddarpariaeth yn ei gyfanrwydd ond nifer sylweddol o swyddi cyffelyb yn cael eu cynnig	£0	£0	£400,000	£0	£0	£0	£0	£400,000	Amcan yn unig - angen gwinch bellach
										£954,000	
7	Cyfanswm		£190,000	£407,000	£757,000	£0	£0	£0	£0	£1,354,000	
8	Cais am fuddsoddiad yn ystod y ffenest arbedion 3 blynedd (bl. ariannol 2015/16 - 2017/18)									£1,038,583	
9	Yn y cyfnewt mae swm penodol eisoes wedi'i gymeirddu ar gyfer costau Rheoli Prosiect									£206,843	

5.11 Cyfanswm yr arbediad dros 7 mlynedd (sef rhwng 2015/16 hyd at 2021/22) yw £4.7 miliwn. O ystyried costau unwaith ac am byth of £1.3 miliwn (uchafswm), bydd £3.4 miliwn o arbediad net.

5.12 Cyflwynir crynodeb o'r arbedion parhaol a chostau unwaith ac am byth yn **nhabl 3**.

Tabl 3 – Crynodeb: arbedion parhaol a chostau unwaith ac am byth hyd at 2021/22

Crynodeb: arbedion parhaol a chostau unwaith-ac-am-byth, fesul flwyddyn academaidd hyd at 2021/22									
	2015/16	2016/17	2017/18	2018/19	2019/20	2020/21	2021/22	C'swm	
1 Arbedion ariannol parhaol (cronnus)	£0	£65,358	£864,586	£908,426	£944,296	£961,836	£986,886	£4,731,388	
2 Costau unwaith-ac-am-byth	£190,000	£407,000	£757,000	£0	£0	£0	£0	£1,354,000	
3 Felly: arbedion / (costau) net erbyn y flwyddyn honno	-£190,000	-£341,642	£107,586	£908,426	£944,296	£961,836	£986,886	£3,377,388	

5.13 Deilliannau

5.13.1 Dyma'r deilliannau ar gyfer plant a phobl ifanc sydd ag anghenion dysgu ychwanegol:

- Cynlluniau mwy personol sy'n canolbwyntio ar yr unigolyn
- Mynediad cynt a mwy penodol at wasanaethau ADY a fydd yn cael eu hadolygu'n rheolaidd
- Gwasanaeth mwy arbenigol
- Atebolrwydd fesul ardal yn y Fforymau Ardal ADY

5.13.2 Dyma'r deilliannau i Gyngor Gwynedd:

- Arbediad ariannol parhaol
- Rheolaeth well ar y gyllideb ADY
- Adolygu a Monitro rheolaidd

6. BETH FYDD YR EFFAITH I BLANT A PHOBL IFANC GWYNEDD?

i. Sicrhau dull sy'n canolbwyntio mwy ar yr unigolyn

- Rhoi lle canolog i safbwyntiau'r plentyn neu'r person ifanc yn y broses a'i gynnwys ef a'i deulu o'r dechrau wrth asesu, ymyrryd, cynllunio ac adolygu.

ii. Gwella Cyfathrebu - darparu gwell cefnogaeth a gwell gwybodaeth a chyngor

- fel bod plant, pobl ifanc a'u teuluoedd yn deall y broses ac yn gallu gwneud dewisiadau sy'n seiliedig ar wybodaeth;
- ac yn sicrhau bod anghydfodau'n llai tebygol o ddigwydd.

iii. Cysoni'r ddarpariaeth yn well ar draws y sir

- Sicrhau fod pob plentyn yng Ngwynedd yn cael mynediad i'r un ddarpariaeth ychwanegol o safon.

iv. Cael mynediad cynt at gefnogaeth a darpariaeth arbenigol

- Meini Prawf yn rhoi gwell eglurder i bawb o ran yr hyn y dylai gael ei gynnig a phryd.

v. Cyflwyno proses fwy hyblyg a mwy ymatebol

- Drwy asesu'n barhaus a thracio'r cynnydd yn well mae'n galluogi i'r ddarpariaeth ddatblygu dros amser yn unol â'r anghenion newidiol.

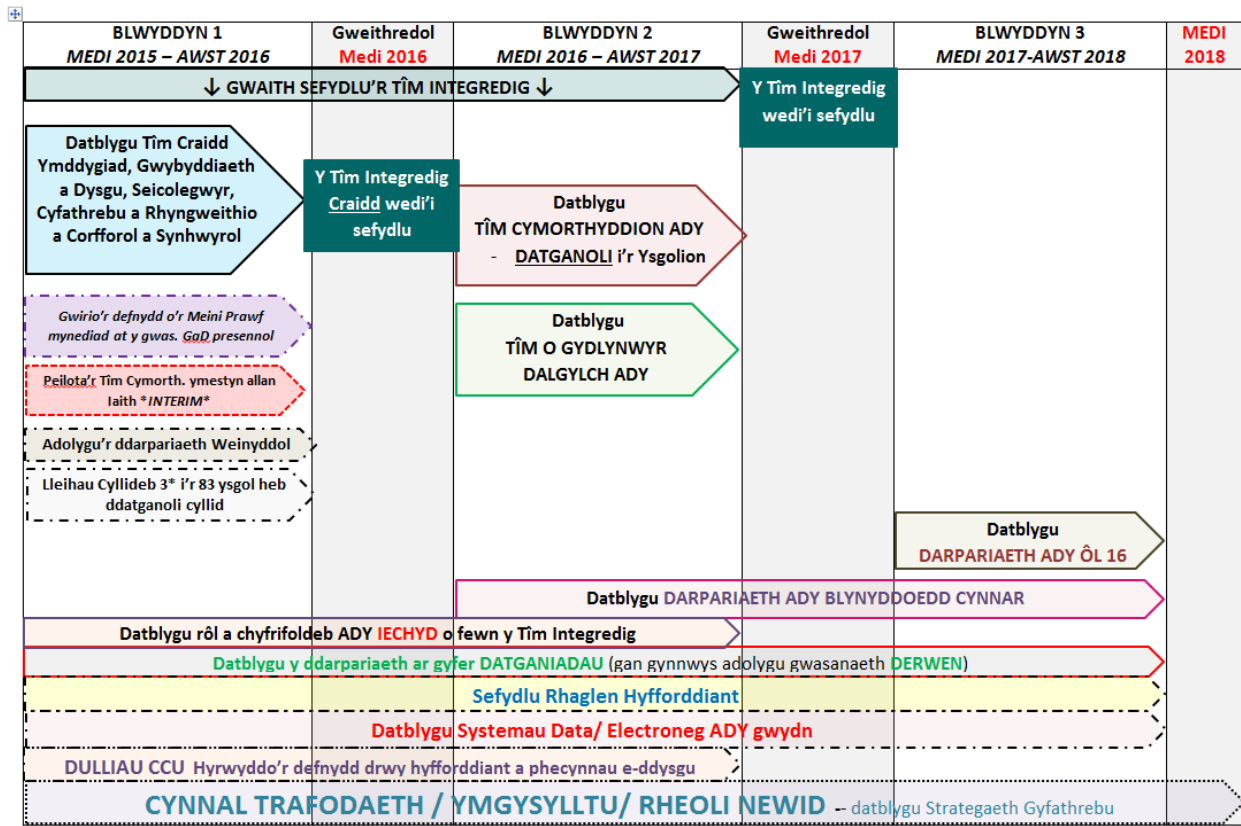
vi. Uchafu'r arbenigeddau a'r arferion da sydd eisoes yn bodoli yn yr ysgolion arbennig

- Rhyddhau potensial i gyd weithio Ysgol i Ysgol rhwng y prif lif a'r ysgolion arbennig;
- Sefydlu Tîm Integredig cynhwysol, arbenigol gan gynnwys arbenigedd Seicolegol;
- Osgoi unrhyw ddyblygu.

vii. Gwella trefniadau cyd weithio

- fel bod asiantaethau yn cytuno ar flaenoriaethau a sicrhau bod adnoddau priodol ar gael yn brydlon er mwyn gallu gwneud gwahaniaeth.

7. YR AMSERLEN A'R CAMAU NESAF



Bydd y fersiwn ddiwygiedig yma o'r Strategaeth yn cael ei chyflwyno i Gabinet y Cyngor ym mis Rhagfyr 2015.

Ni fydd unrhyw newidiadau statudol, na chyllidol i'r ysgolion yn weithredol hyd Fedi 2016.

Yn y cyfamser byddwn yn parhau i gyd weithio'n agos a'r holl fudd-ddeiliaid, wrth i ni wirio a manylu ar ein cynigion ar gyfer diwygio'r gwasanaeth.

ⁱ Bydd y term ADY yn cynnwys plant a phobl ifanc y mae angen darpariaeth ddysgu ychwanegol arnynt; er mwyn eu galluogi i elwa i'r eithaf ar yr addysg a'r hyfforddiant sydd ar gael iddynt. Y bwriad yw sicrhau bod y diffiniad o ADY yn cynnwys yr holl ddysgwyr sydd ar hyn o bryd yn cael eu cefnogi drwy Gweithredu Ysgol, Gweithredu Ysgol a Mwy (gan gynnwys 3*) a'r rhai ar ddatganiadau AAA.

ⁱⁱ Lle y caiff y term 'rhieni' / rhiant ei ddefnyddio golygir rhieni a hefyd bobl sydd a chyfrifoldeb rhiant am y plentyn, neu sy'n gofalu amdano, er nad hwy yw'r rhieni geni.

ⁱⁱⁱ Anstatudol – sef y disgyblion sydd ar hyn o bryd yn derbyn cefnogaeth drwy Gweithredu Ysgol, Gweithredu Ysgol a Mwy (sy'n cynnwys 3*).